



Anatomopathologie 2015 – feiten en cijfers

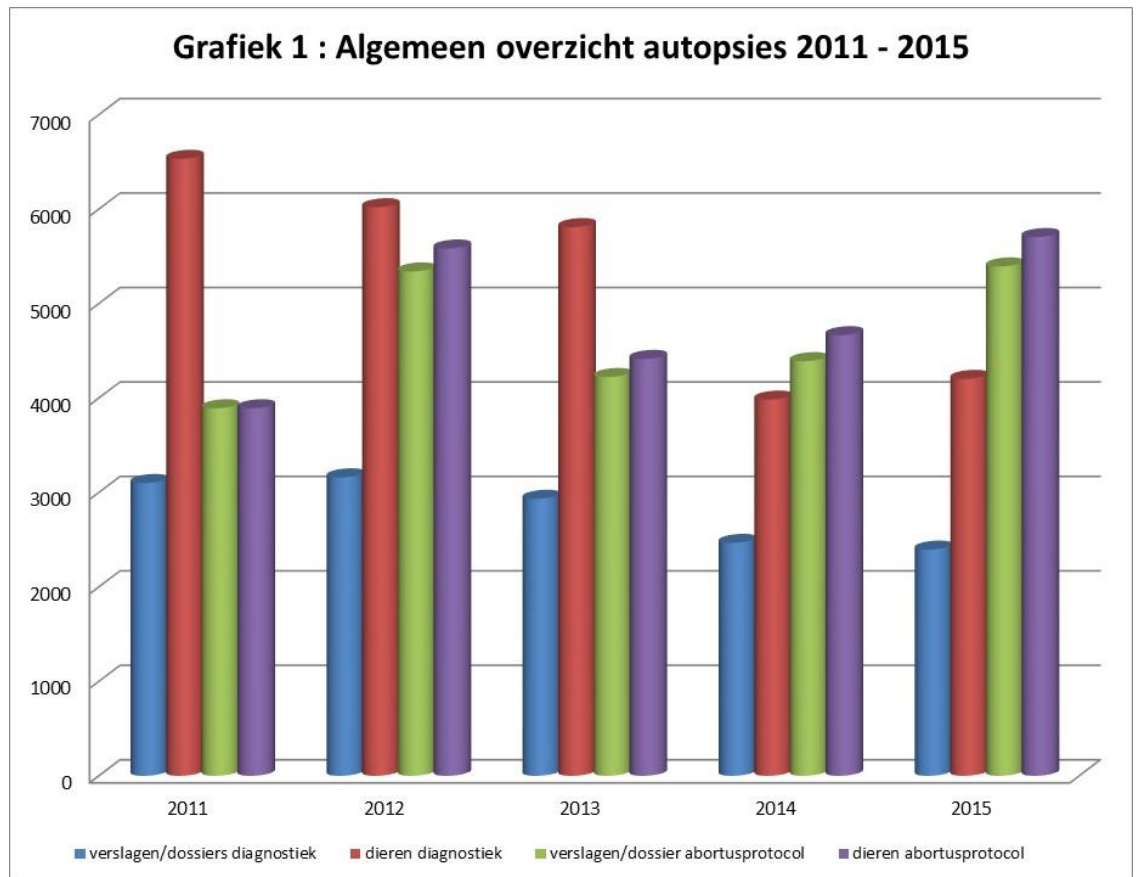
Versie 3.0 – 22/03/2016

Auteur : Cora Miry

Grafiek1 geeft een algemeen overzicht van het aantal dieren dat in de lijkschouwingszaal werd aangeboden en het aantal opgemaakte verslagen in de laatste vijf jaren. In 2015 steeg het aanbod aan foeti voor het **abortusprotocol** verder – vooral bij rundvee – en werd de kaap van meer dan 5000 dieren overschreden. Heel waarschijnlijk speelde het opstarten van de BVD bestrijding een rol in deze stijging.

Het aantal dossiers en dieren voor **diagnostiek** zijn nagenoeg gelijk aan 2014. Ondanks de mindere goede economische situatie in diverse veeteeltsectoren, zette de daling van de vorige jaren zich niet verder. Gemiddeld werden er per aanvraag wel meer dieren aangeboden.

Grafiek 1 : Algemeen overzicht autopsies 2011 - 2015



Maatschappelijke zetel
Site Drogen
Deinse Horsweg 1
9031 Drogen

Site Lier
Hagenbroeksesteenweg 167
2500 Lier

Site Torhout
Industrielaan 29
8820 Torhout

Tel: 078 05 05 23
Fax: 078 05 23 23
helpdesk@dgz.be
www.dgz.be

BTW BE 0409.450.856
KBC 734-3540380-83
IBAN BE14 7343 5403 8083
BIC KRED BEBB

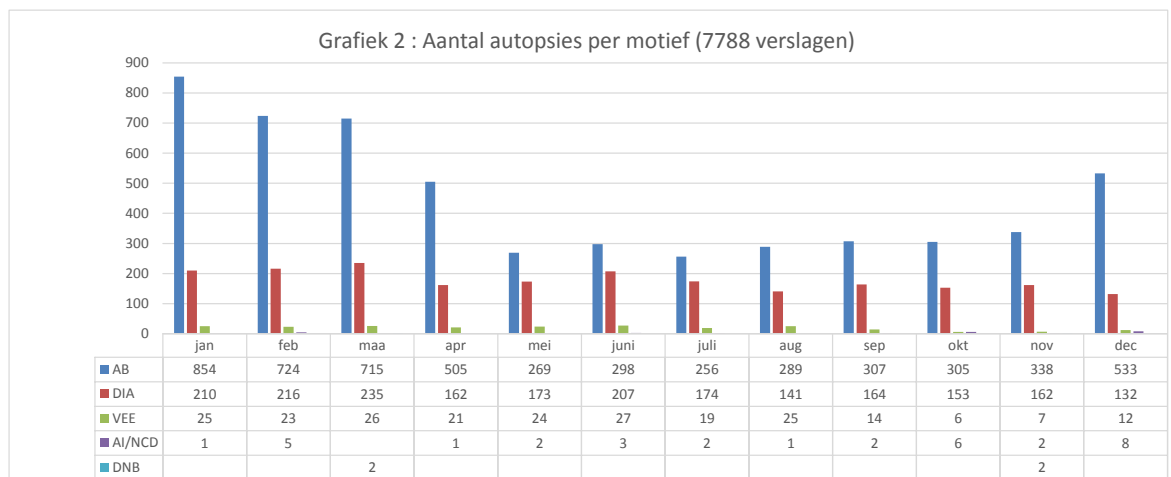


Uitwerking gegevens 2015

Er werden in totaal 7569 dossiers opgemaakt die resulteerden in 7788 autopsieverlagen en bijhorende onderzoeken op 9906 dieren. **Grafiek 2** geeft het aantal verslagen per motief (= reden van inzending) en per maand weer.

Iets meer dan 69% van de autopsies werden uitgevoerd in het kader van abortusprotocol rundvee en kleine herkauwers. Hiervoor zijn standaardprotocollen uitgewerkt en ligt het accent vooral op de staalname voor verder onderzoek.

De overige 30% zijn autopsies die uitgevoerd werden in het kader van de epidemiologische bewaking maar buiten het abortusprotocol (= algemene diagnostiek, diagnostiek in kader VEEPEILER, verhoogde waakzaamheid AI en NCD, ...). Hierbij ligt het accent op de uitvoering van de autopsie door dierenartsen veterinaire pathologie en zijn de uitgevoerde staalnames met aanvullende onderzoeken gerelateerd aan de anamnese en de vaststelling/beoordeling van de aangetroffen letsels. Dit gebeurt dikwijls in overleg met praktijkdierenartsen en/of regiodierenartsen van DGZ. Naast de etiologische diagnostiek - die belangrijk is voor de bedrijfsdierenarts - staan ook volgende aandachtspunten centraal in de autopsiezaal : opsporen van mogelijke aangifteplichtige ziekten, het opvolgen van economisch belangrijke ziekten en het alert blijven voor nieuw opduikende ziekten.



Legende grafiek 2 :

AB = abortusprotocol rundvee en kleine herkauwers

DIA = diagnostiek over alle diersoorten heen

VEEPEILER = diagnostiek in kader VEEPEILER projecten rundvee of varkens

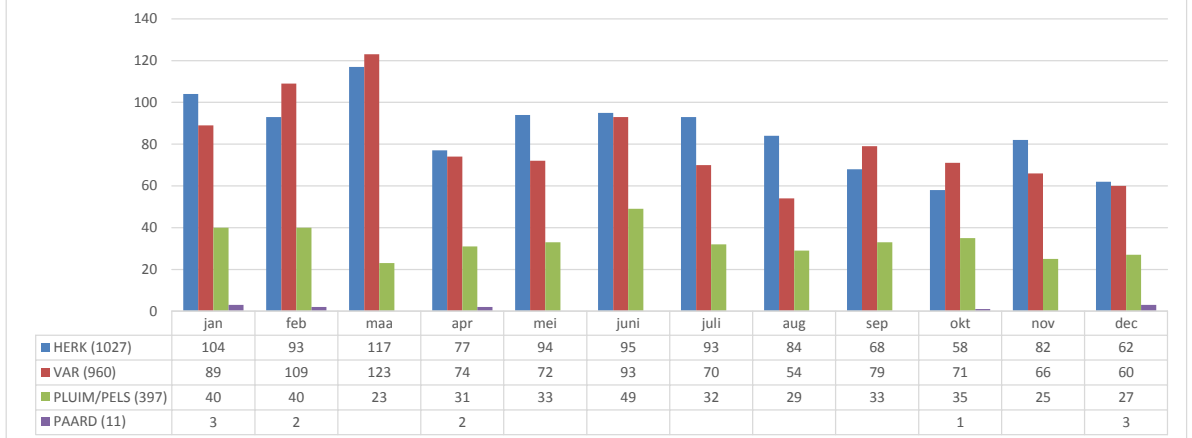
AI/NCD = onderzoeken in kader verhoogde sterfte pluimvee - waakzaamheid Aviare Influenza/ Newcastle Disease

DNB = dood na bloedname bij varkens

Autopsies in kader diagnostiek

In **grafiek 3** zijn de autopsies met diagnostische doeleinden uitgesplitst per maand en per diersoortgroep. Bij herkauwers en varkens schommelde het gemiddeld aantal verslagen rond 80 tot 85 per maand met een lichte seizoensinvloed (toename in de wintermaanden). Bij pluimvee en pelsdieren schommelde het gemiddeld aantal verslagen rond 33 per maand.

Grafiek 3 : Aantal autopsies per diersoortgroep (3395 verslagen)



Legende grafiek 3 :

HERK = rundvee, kleine herkauwers en kameelachtigen

VAR = varkens

PLUIM/PELS = industrieel pluimvee, hobby pluimvee en vogels, konijnen

PAARD = paarden, ezels

Per diersoort of diersoortgroep wordt er een apart verlag opgemaakt met de meest relevante diagnoses vastgesteld in 2015. Dit wordt ook gepubliceerd op de website van DGZ.

Staalname in autopsiezaal

Naast de diagnostische lijkschouwingen en het abortusprotocol herkauwers staat het personeel van de autopsiezaal ook in voor diverse staalnames in kader van programma's of projecten. Dit jaar verwerkten we 285 dossiers (met 5566 dieren) voor bloedstaalnames bij ééndagskuikens en staalname van darmpakketten bij fokpluimvee (491 dossiers met 2049 dieren) en bij gebruikspluimvee (91 dossiers met 455 dieren).

Meer en meer worden ook orgaanpakketten (longen, maagdarmstelsel) van diverse diersoorten of foeti (varkens, paarden) aangeboden met de vraag gerichte staalname uit te voeren voor specifieke onderzoeken zoals PCR testen.

Histopathologische onderzoeken.

Histopathologie is per definitie microscopisch onderzoek van ziekteprocessen in biologische weefsels. Het aantal histologische onderzoeken uitgevoerd in 2015 zijn in **grafiek 4** samengevat per diersoortgroep.

Alle organen zijn opgebouwd uit een bepaald type weefsel. Omdat niet alle veranderingen in deze weefsels macroscopisch kunnen worden waargenomen is er vaak nood aan histologisch onderzoek om de functie van en eventuele pathologische processen in deze weefsels te onderzoeken. Zo kunnen de pathogenen die schade veroorzaken in deze weefsels en de graad van weefselschade worden beoordeeld. Standaard wordt er een hematoxyline en eosine (HE) kleuring uitgevoerd en beoordeeld. Indien gewenst of noodzakelijk kunnen bijkomende histochemische kleuringen (oa. Ziehl-Neelsen voor zuurvaste kiemen) of immunohistochemische kleuringen (oa voor Lawsonia intracellularis (PIA)) worden uitgevoerd om desbetreffende pathogenen aan te tonen. Vaak zijn deze kleuringen nodig omdat een cultuur van deze kiemen niet of moeilijk kan worden aangelegd. Zo is ook na behandeling van het dier isolatie van het oorzakelijke agens niet altijd evident en kunnen aan de hand van histologie de kiem en de daarmee gepaard



gaande letsels wel worden aangetoond. Bij bepaalde virale aandoeningen is deze techniek dan weer belangrijk voor het terugvinden van virale inclusies.

Gezien de meerwaarde van histopathologie in het stellen van een correcte diagnose heeft bij DGZ één van de dierenartsen binnen de groep pathologie zich hierop toegelegd. In 2015 is zij gestart als resident bij de European College of Veterinary Pathologists met als doel het behalen van het diploma van erkend Europees patholoog.

